



Rogaland
fylkeskommune



Vest - Agder
fylkeskommune



Aust - Agder
fylkeskommune



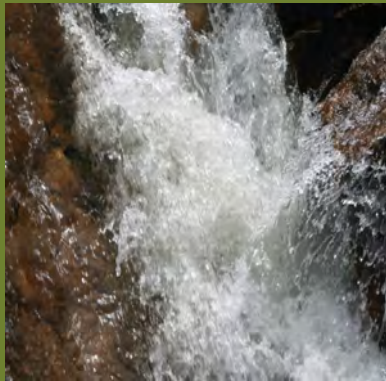
Telemark
fylkeskommune



Hordaland
fylkeskommune

Regional plan for Setesdal Vesthei Ryfylkeheiane og Setesdal Austhei

Planprogram



Vedtatt av fylkestingene i Rogaland, Hordaland, Vest-Agder,
Aust-Agder og Telemark april-mai 2010

Regionalplan for Setesdal Vesthei Ryfylkeheiane og Setesdal Austhei



Regional plan for Setesdal Vesthei Ryfylkeheiane og Setesdal Austhei

	Innleiing	6
	1 . Føremål med planarbeidet	7
	2 Føringar for planarbeidet	9
	2.1 Generelle planføresetnader	
	2.2 Nasjonale mål om rammer for arealpolitikken i heiene	
	2.3 Nasjonale mål og rammer for bygdeutvikling og næringsmessig bruk	
	2.4 Regionale mål og rammer	
	3 Forslag til planområde	17
	4 Tematisk avgrensing og kunnskapsgrunnlag	21
	4.1 Villrein	
	4.2 Reiseliv	
	4.3 Friluftsliv	
	4.4 Landbruk	
	4.5 Kulturminne og kulturmiljø	
	4.6 Energi	
	5 Metodar	25
	5.1 Samle kunnskap	
	5.2 Konsekvensanalyser	
	6 Organisering – medverknad	26
	6.1 Organisasjonsmodell	
	6.2 Roller	
	7 Framdriftsplan	28



Reiårsfossen, Bygland

Innleiing

Det skal lagast ein regional plan for Setesdal Vesthei Ryfylkeheiane og Setesdal Austhei. Den regionale planen skal avklare tilhøvet mellom bruk, vern og verdiskaping. Planen skal sikre leveområdet til villrein og avklare rammene og mogelegheitane for verdiskaping og næringsutvikling.

Planen omfattar areal i 18 kommunar og 5 fylke: Aust - Agder, Vest-Agder, Rogaland, Hordaland og Telemark og kommunane Vinje, Tokke, Fyresdal, Bygland, Bykle, Valle, Åmli, Hægebostad, Kvinesdal, Sirdal, Åseral, Bjerkreim, Forsand, Gjesdal, Hjelmeland, Suldal, Strand og Odda.

Dette dokumentet er eit forslag til planprogram for planarbeidet. Planprogrammet definerer føremåla med planarbeidet, føringane og kva tema det er behov for kunnskap om for å kartlegge ressursgrunnlag og potensial for lokal verdiskaping. Kartleggingane utgjer også eit kunnskapsgrunnlag i vektingane og konsekvensvurderingane av tilhøvet mellom bruk, vern og verdiskaping. Planprogrammet seier også korleis planarbeidet skal organiserast og gjennomførast.

Forslag til planprogram er godkjent av ei politisk styringsgruppe, sett saman av ein representant frå alle kommunane og fylkeskommunane i planområdet. Sekretariat for arbeidet er ei fylkeskommunal arbeidsgruppe med representantar frå Rogaland, Vest-Agder, Aust-Agder og Telemark.

Styringsgruppa for planprogrammet

Fylkesordfører Thore Westermoen, Vest- Agder fylkeskommune, leiar

Fylkesordfører Laila Øygarden, Aust-Agder fylkeskommune, nestleiar

Fylkesordfører Tom Tvedt, Rogaland fylkeskommune

Varafylkesordfører Lars Bjaadal, Telemark fylkeskommune

Ordfører Arne Vinje, Vinje kommune

Ordfører Olav Urbø, Tokke kommune

Ordfører Bjørn Nome, Fyresdal kommune

Ordfører Tellef Olstad, Åmli kommune

Ordfører Knut A. Austad, Bygland kommune

Ordfører Bjørgulv S. Lund, Valle kommune

Ordfører Kay Jeiskelid, Bykle kommune

Ordfører Oddmund Ljosland, Åseral kommune

Ordfører John Fidjeland, Hægebostad kommune

Ordfører Odd Omland, Kvinesdal kommune

Ordfører Thor Jørgen Tjørhom, Sirdal kommune

Ordfører Marthon Skånland, Bjerkreim kommune

Ordfører Ole Tom Guse, Forsand kommune

Ordfører Olaug V. Bollestad, Gjesdal kommune

Ordfører Bjørn Laugaland, Hjelmeland kommune

Ordfører Torkel Mylkebust, Suldal kommune

Arbeidsutvalet for planprogrammet

Fylkesordfører Thore Westermoen, Vest- Agder fylkeskommune, leiar

Fylkesordfører Laila Øygarden, Aust-Agder fylkeskommune, nestleiar

Fylkesordfører Tom Tvedt, Rogaland fylkeskommune

Varafylkesordfører Lars Bjaadal, Telemark fylkeskommune

Ordfører Olav Urbø, Tokke kommune

Ordfører Thor Jørgen Tjørhom, Sirdal kommune



1 Føremål med planarbeidet

Føremåla heng saman med det nasjonale målet om å forvalte heiene som landskap; -

"Det er en overordnet nasjonal målsetting at Noregs unike fjellandskap skal tas vare på som leveområder for sårbare arter, regionalt og nasjonalt rekreasjonsområde og som næringsgrunnlag for levende bygder.

Fjellområdene skal forvaltes som landskap der kultur- og naturressursene, næringsmessig utnytting og friluftsliv sikres og gjensidig utfyller hverandre. Villreinen skal ha en sentral plass i norsk fjellfauna også i framtida, og det er et nasjonalt mål at villreinens leveområde skal sikres. Dette skal skje gjennom regionale planer."

(Henta frå bestillingsbrevet til Miljøverndepartementet (MD) datert 12. april 2007.)

Det skal lagast regionale planar for alle villreinområda som har fått status som nasjonale villreinområde. Setesdal Ryfylke villreinområde og Setesdal Austhei villreinområde er to av i alt ti nasjonale villreinområde. Regional plan for Setesdal Vesthei Ryfylkeheiane og Setesdal Austhei skal vere eit ledd i oppfølginga av Regjeringa sin samla politikk for fjellområda.

"Regjeringen ønsker å medvirke til en positiv utvikling for de områdene som er mest utsatt når det gjelder bosetting og arbeidsmarked. Det legges vekt på næringsutvikling basert på det lokale ressursgrunnlaget og regionale fortrinn. Potensialer som ligger i næringskombinasjoner i fjellregionene må utnyttes. Regjeringen ønsker å medvirke til en satsing for å videreutvikle samarbeidet mellom lokalt og regionalt næringsliv, forvaltning og kunnskapsinstitusjoner med sikte på økt innovasjon i fjellområdene, bl.a. grønt reiseliv".

(St.melding nr 21 (2005 – 2006) "Hjarte for heile landet. Om distrikts- og regionalpolitikken.")

"Spreidd busetnad og utnytting av dei naturgitte ressursane har gjeve eit særprega kulturlandskap som saman med ein unik natur utgjer eit stort potensial for vidareutvikling av kultur og reiseliv. Fjellområda i Noreg er prega av kultur- og naturlandskap av stor verneverdi, stor grad av landbruksbasert verksemd og utnytting av område til rekreasjon. Regjeringa legg vekt på at det må vere god balanse mellom bruk og vern for å ta vare på desse verdiane og samstundes gjere det mogleg for lokalsamfunna å utnytte potensiala for verdiskaping".

(St. melding nr 25 (2008 - 2009.) "Lokal vekstkraft og framtidstru, Om distrikts- og regionalpolitikken")

Hovudintensjonen med sjølve planarbeidet er gitt i bestillingsbrevet frå Miljøverndepartementet (MD) datert 12.april 2007 "Fylkesdelplaner for bruk og vern av prioriterte fjellområder – fastsetting av nasjonale villreinområder":

"Hovudformålet med denne planlegginga er å komme fram til en lang-siktig og helhetlig strategi for forvaltninga av prioriterte fjellområder som er spesielt viktige for villreinens framtid i Norge. Planene skal forene målene om lokal omstilling og utvikling med nasjonale mål om en helhetlig forvaltning av fjellområdene og sikring av villreinens leveområder. ...Siktemålet er en helhetlig planlegging som, gjennom å samordne hensynet til en forsvarlig villreinforvaltning og lokalsamfunnenes behov for utvikling, legger til rette for attraktive og gjensidig stimulerende miljøer."

Bestillinga frå MD definerer omgrepet nasjonalt villreinområde slik;

"Departementet legger til grunn at et nasjonalt villreinområde har en størrelse og kvalitet som kan sikre en villreinbestand over lang tid, dvs en livskraftig villreinbestand. Dette innebærer bl.a at området har tilstrekkelig forekomster av vinterbeiter, sommerbeiter, kalvingsplasser og nødvendige trekkveier for villrein."

Avgrensinga av heiene som nasjonalt villreinområde vil avklarast gjennom planarbeidet.

Planarbeidet skal fokusere på bruk, vern og verdiskaping og det vil stå sentralt å sikre og å utvikle:

- Heiene som tilgjengelege og attraktive område for friluftsliv, rekreasjon og natur- og kulturbasert reiseliv.
- Heiene som eit ressurs- og næringsgrunnlag for levande bygder.
- Heiene som eit varig leveområde for villreinen.
- Bruk av natur- og kulturressursar i planområdet
- Definere kjerneområde for ulike brukarinteresser og fastsetje ulike hensynssoner

Tema i planarbeidet er villrein, reiseliv, friluftsliv, landbruk, kulturminne/kulturmiljø og energi. Målet er å få til ein felles og heilskapleg plan som kan vere eit aktivt styrings- og utviklingsverktøy for både lokale og regionale styresmakter og utviklingsaktørar.

Regional plan for Setesdal Vesthei Ryfylkeheiane og Setesdal Austhei skal innehalde:

- Ein langsiktig, heilskapleg og berekraftig strategi for arealforvaltninga i planområdet.
- Det skal fastsettes en klar grense for det nasjonale villreinområdet som ivaretar villreinens arealbruk til ulike årstider.
- Ulike arealbruksområde
- Handlingsplan for bl.a. lokal verdiskaping/nærings- og bygdeutvikling.

Nærings- og bygdeutvikling krev fokus på moglegheiter i planområdet. Det skal lagast ein handlingsplan som ein del av den regionale planen. Handlingsplanen skal avklare roller mellom involverte partar og definere korleis ein skal følgje opp den regionale planen når det gjeld verdiskaping.



2 Føringar for planarbeidet

2.1 Generelle planføresetnader

Plan - og bygningslova

Planarbeidet skal skje etter plan- og bygningslova sine føresegner om regional planlegging. Planen skal vere ein overordna og retningsgjevande plan for statleg, regional og kommunal planlegging og forvaltning. Også naturmangfoldlova kap 2 gjeld for planlegginga.

Konsekvensvurderingane som vert gjort i dette planarbeidet erstattar ikkje konsekvensutgreiing på kommuneplannivå. Fram til den regionale planen er vedtatt, kan kommunane forvalta areala sine i samsvar med gjeldande planar. Eventuelle nye planar og tiltak som er omfatta av "forslag til regionalt planområde", må mellom anna ta omsyn til temakartet for biologisk leveområde for villrein og gjere konsekvensutgreiingar med basis i dette.

Bestillingsbrevet til MD datert 12 april 2007 skal liggje til grunn for planarbeidet når ein skal avklare arealbruksgrenser og innhald.

Prosess, samarbeid, samordning og involvering

Planarbeidet omfattar begge heiene og arbeidet er samla i ein prosess etter vedtak om dette i fylkeskommunane. Planarbeidet er difor eit samarbeid på tvers av fylkes- og kommunegrenser. Det skal vera ein god og omfattande planprosess med brei deltaking og involvering frå kommunane, sektormyndigheitar og brukarinteresser. Planprosessen er politisk styrt. Det er fylkestinga som vedtek den regionale planen, medan det politiske nivået i kommunane får stor innverknad og medansvar i prosessen. Organisasjonsmodellen til planarbeidet finn ein på side 27 i planprogrammet.

Kunnskap

Planarbeidet skal vere kunnskapsbasert. Til grunn for planarbeidet ligg det føre oppdatert og naturfagleg kunnskap om villreinen sin bruk av heiene. Kunnskapen er samla i eitt regionalt temakart og syner det biologiske leveområdet til villreinen. Temakartet er ein viktig premis i fastsettinga av planområdet og i sjølve planarbeidet. Det skal lagast fleire kunnskapsbaserte temakart for å gjere gode vektingar mot ulike samfunnsinteresser. Planarbeidet skal og samarbeide for å ha eit best mogleg kunnskapsgrunnlag. Viktige samarbeidspartar vil mellom anna vere GPS prosjektet og verdiskapingsprosjektet "Frå gråberg til gull, vern gjennom bruk".

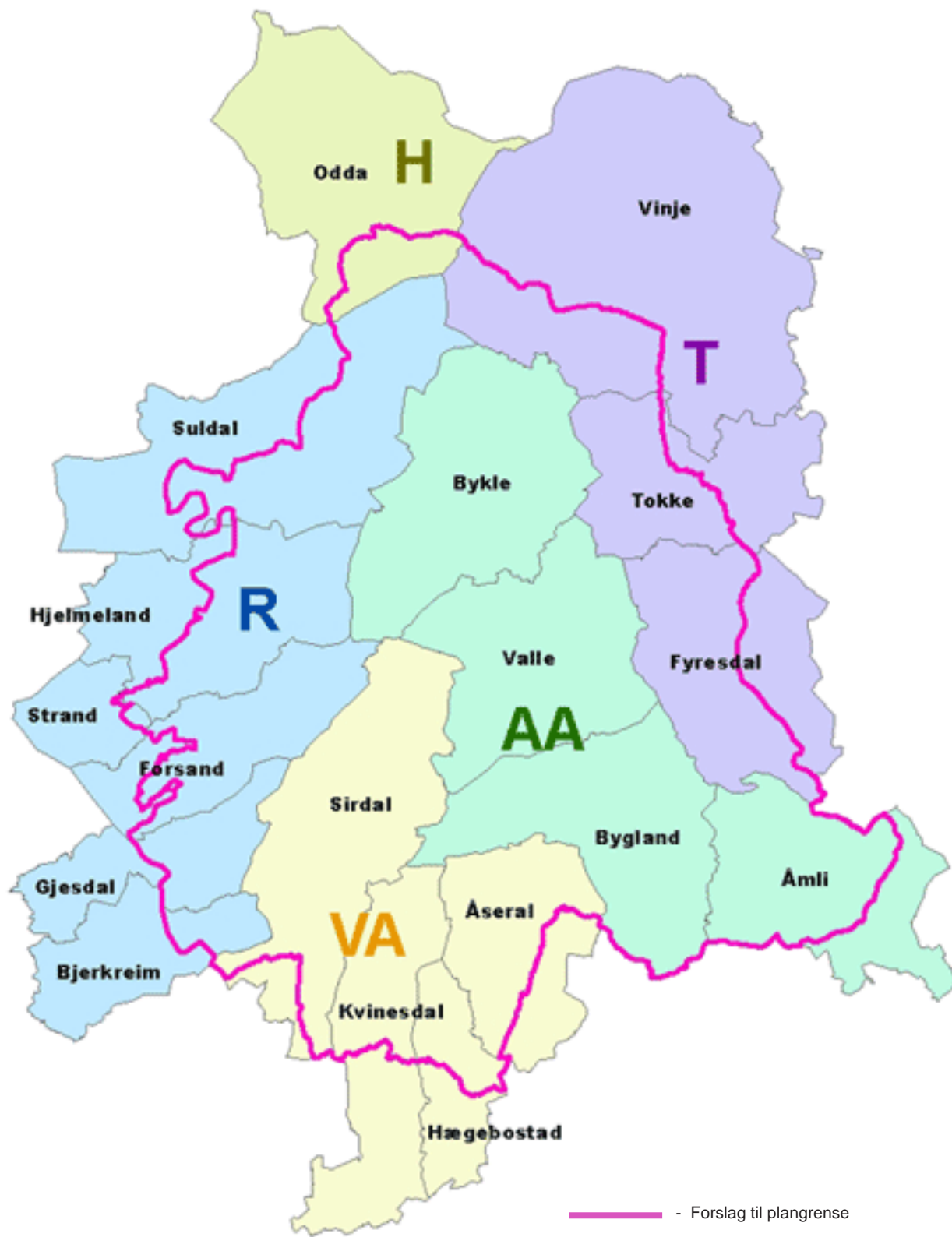
"Stort nok" planområde

I tillegg til å avklare kva som er det nasjonale villreinområdet, skal planarbeidet avklare kva som må vera dei regionale og langsiktige arealforvaltingsstrategiane for å få til ei berekraftig bygde- og næringsutvikling. For å gjere desse avklaringane, må planområdet vere "stort nok" til å få fram moglegheitene for verdiskaping innan valde tema.

Samarbeid med "Hardangervidda planen"

Sidan det er utveksling av dyr mellom Setetsdal Vesthei og Setesdal Austhei villreinområde og Hardangervidda villreinområde, og sidan desse to områda skal inngå i ein europeisk villreinregion sør, er det viktig å sjå dei regionale planane i ein samanheng.

Oversiktskart over kommunar og fylke i planarbeidet



2.2 Nasjonale mål og rammer for arealpolitikken i heiene

“Villreinomsyn må innarbeides som premis ved utvikling av initiativer for næringsmessig bruk av fjellområdene, inklusive reiseliv. Bevaring av villrein trenger ikke gå på bekostning av muligheten for å opprettholde og utvikle levende bygder omkring våre villrein fjell. Tvert imot må det legges til rette for at bevaring av villrein skal kunne virke som en forsterker og kvalitetsbudbringer for verdiskapingen i levende lokalsamfunn. Den grunnleggende meldingen til kunde/marked er at den som forvalter villreinen godt, forvalter også den samlede fjellnaturen godt.”

(NINA Temahefte 27: “Villrein og samfunn. En veiledning til bevaring og bruk av Europas siste villrein fjell”)

HEIENE SOM EIT LANDSKAP

Stortingsmelding nr 26 (2006 – 2007) ”Regjeringens miljøpolitikk og rikets miljøtilstand”.

Det er eit nasjonalt mål at fjellandskapet skal takast vare på som eit leveområde for sør Europas sørlegaste villreinstamme, som eit regionalt og nasjonalt rekreasjonsområde og som næringsgrunnlag for levande bygder. Fjellet skal forvaltast som eit landskap kor kultur- og naturressursane, næringsmessig utnytting og friluftsliv sikrast og gjensidig utfyller kvarandre. Det er eit nasjonalt mål å få til ei heilskapleg arealforvaltning av fjellområda. For å få til dette er det trong for ein heilskapleg arealpolitikk i heieområda som sikrar kvalitetar og som avklarar utviklingsmogelegheitene. Regjeringa vil:

“..stimulere til at fylkeskommuner, fylkesmenn og kommuner samarbeider om regionale planer for fjellregionen som avklarar langsiktige rammer for blant annet hyttebygging, næringsutvikling og store infrastrukturtiltak. Regjeringa vil ”stimulere til bedre samordning mellom verneforvaltning og forvaltning etter plan- og bygningsloven og andre lover i fjellet.”

HEIENE SOM EIT VARIG LEVEOMRÅDE FOR VILLREIN




Det er eit nasjonalt mål å sikre varige leveområde for villrein. Regjeringa vil:

“..sikre villreinens sentrale plass i norsk fjellfauna, gjennom regionale planer og etablering av europeiske villreinregioner og nasjonale villreinområder.”

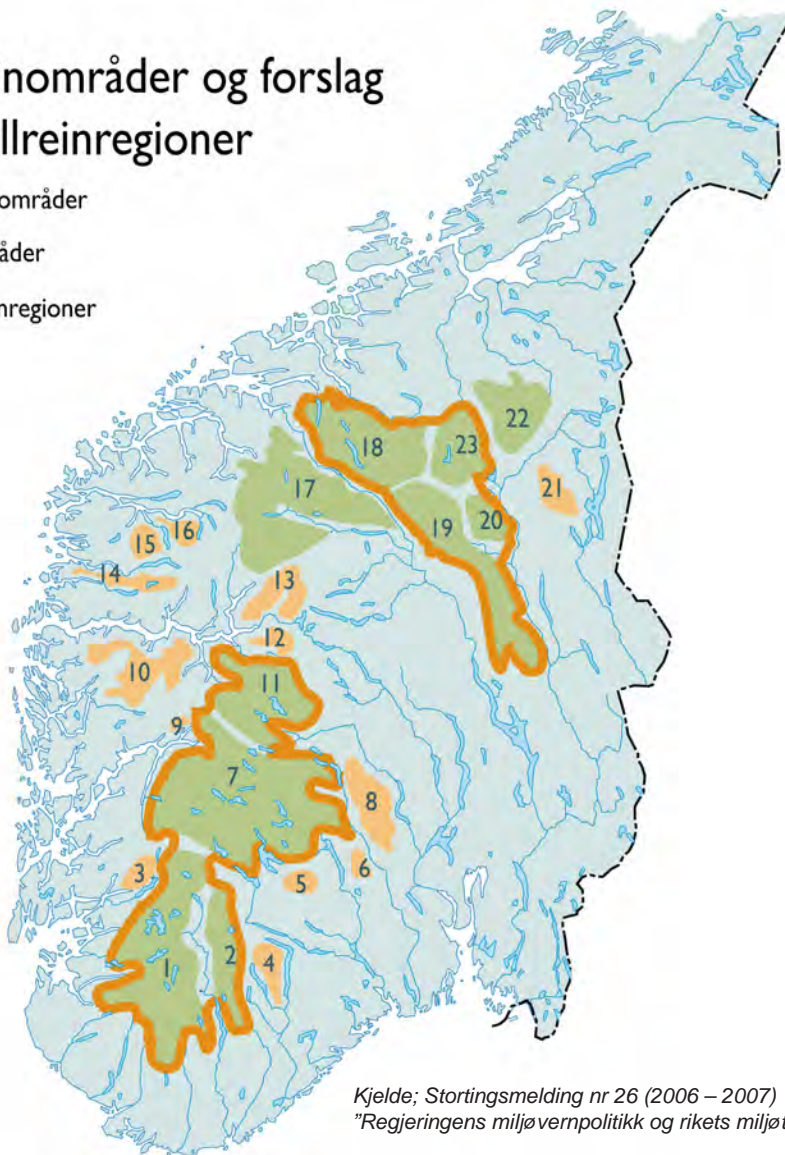
Villreinen sine leveområde skal sikrast gjennom betre kunnskapsgrunnlag og varige grenser mot utbygging i regionale og kommunale planar. Noreg er det einaste landet i Europa som har intakte høgfjell-søkosystem med bestandar av villrein. Sikring av leveområde til villreinen har vore sentralt når ein har oppretta verneområde, jf Setesdal Vesthei Ryfkeheiane landskapsvernområde. Slikt vern dekker berre delar av leveområda til villreinen og må utfyllast med planar etter plan- og bygningslova. Regjeringa vil:

“..videreføre arbeidet for å bevare nødvendige leveområder for villrein. Dette innebærer blant annet at kunnskapsgrunnlaget om villreinens leveområder vil bli forbedret. Regionale planprosesser skal avklare spørsmål om avgrensning og innhold knyttet til det enkelt område.”

Nasjonale villreinområder og forslag til europeiske villreinregioner

-  Nasjonale villreinområder
-  Andre villreinområder
-  Europeiske villreinregioner

- 1 Setesdal Ryfylke
- 2 Setesdal Austhei
- 3 Skaulen Etnesfjell
- 4 Våmur - Roan
- 5 Brattefjell - Vindeggen
- 6 Blefjell
- 7 Hardangervidda
- 8 Norefjell - Reinsjøfjell
- 9 Oksenhalvøya
- 10 Fjellheimen
- 11 Nordfjella
- 12 Lærdal - Årdal
- 13 Vest - Jotunheimen
- 14 Sunnfjord
- 15 Førdefjella
- 16 Svartebotnen
- 17 Ottadalsområdet
- 18 Snøhetta
- 19 Rondane
- 20 Sølnekletten
- 21 Tolga Østfjell
- 22 Forollhogna
- 23 Knutshø



Kjelde; Stortingsmelding nr 26 (2006 – 2007)
"Regjeringens miljøvernpolitikk og rikets miljøtilstand."

HEIENE SOM VILLREINFJELLET – NATURARV - KULTURARV

NINA temahefte 27; "Villrein og samfunn. En veiledning til bevaring og bruk av Europas siste villreinfjell"

Dette er ei samling råd om kva grep som bør gjerast for å sikre Europa sine siste villreinfjell. Verdi-grunnlaget i rapporten er

"den norske villreinen fortjener en sterk nasjonal verdiforankring og en helhetlig forvaltningsstrategi som sikrer villreinen i uoverskuelig fremtid som art, opplevelsesverdi og høstingsressurs, samtidig som levende bygdesamfunn skal kunne utvikle seg."

Visjonen er "levande fjell er levande bygder". Ein av konklusjonane er at det er trong for å ta heilskaplege og regionale plangrep om ein skal klare å sikre varige leveområde for villrein og villreinen som ressurs. Råda i rapporten er følgd opp i Stortingsmeldingar.

HEIENE SOM REKREASJON OG OPPLEVINGAR.

Det er eit nasjonalt mål at bygging av fritidsbustader skal ivareta omsynet til estetikk og ressursbruk. Bygging av fritidsbustader skal heller ikkje redusere store samanhengande naturområde og viktige naturverdiar, kulturmiljø og verdfulle landskap. Regjeringa vil;

„stimulere til økt regional planinnsats for å sikre sårbare økosystemer, landskap og store sammenhengende naturområder mot uønsket hyttebygging. Slike regionale planer innebærer en konkretisering av nasjonale mål ved at det avgrensens konkrete områder og avklares konkrete prinsipper som vil gi føringer for kommunens arealplanlegging. Det er viktig at kommunene tar del i slike planprosesser.”

Det er definert nasjonale omsyn som skal ivaretakast i regional og lokal planlegging av fritidsbustader. Sjå og rettleiaren "Planlegging av fritidsbebyggelse", MD, 2005. " Det er eit nasjonalt mål at alle skal ha mogelegheiter til å drive friluftsliv som helsefremmande, trivselsskapande og miljø-venlege aktivitetar i nærmiljøet og i naturen. Gjeldande friluftslivspolitikkk finn ein i Stortingsmelding nr 39 (2000 –2001) "Friluftsliv – ein veg til høgare livskvalitet"

2.3 Nasjonale mål og rammer for bygdeutvikling og næringsmessig bruk

HEIENE SOM ARENA FOR LOKAL VEKST OG FRAMTIDSTRU

St.melding nr 21 (2005 – 2006) "Hjarte for heile landet. Om distrikts- og regionalpolitikken" og St.melding nr 25 (2008 – 2009) "Lokal vekstkraft og framtidstru. Om distrikts- og regionalpolitikken

Det er sett eit nasjonalt mål om å legge til rette for likeverdige levekår i heile landet og å oppretthalde hovudtrekka i busettingsmønsteret. Ein av hovudstrategiane er

„betre grunnlaget i dei enkelte regionane ved å styrkje kompetansen, leggje til rette for nyskaping og næringsutvikling, redusere avstandshindre, utvikle livskraftige lokalsamfunn og fremme berekraftig bruk av naturressursane. Regional- og distriktpolitiske omsyn skal bli tillagde sterkare vekt i politikken på dei enkelte sektorane.”

Regjeringa ser på regional planlegging som eit viktig verkemiddel for regional utvikling og som ein viktig føresetnad for å føre ein velfungerande distrikts- og regionalpolitikkk. Regjeringa legg vekt på ein differensiert arealpolitikkk og at rammene for bruk og vern av areal og arealressursar blir tilpassa utfordringane i ulike delar av landet. Bygdeutviklingsstrategiane i St.melding 21 (2005 – 2006) blir følgd opp og forsterka i St.melding nr 25 (2008 – 2009).

Eit av dei strategiske måla i regional- og distriktpolitikken er å legge til rette for innovasjon, omstilling, sysselsetting og lønsame verksemder.

"Regjeringa er oppteken av å sjå innovasjon, internasjonalisering og regionutvikling i samanheng. Innovasjonspolitikkk er ein nødvendig og viktig del av regionalpolitikken, både i nasjonal politikkkutforming, i regionale utviklingsstrategiar og i lokalt tiltaksarbeid. Ein regionalt tilpassa innovasjonspolitikkk handlar mellom anna å ta utgangspunkt i konkrete potensial og barrierer for auka nyskaping og å ta i bruk lokale og regionale konkurransefortrinn.”

I Stortingsmeldinga vert fjellområda trekt fram som eit fortrinn for regional utvikling og meldinga seier det skal leggest ekstra innsats i å utvikle utviklingsstrategiar for desse. Regjeringa har som mål å utvikle ein politikkk for fjellområda.

HEIENE SOM POTENSIALE FOR VERDISKAPING

Stortingsmelding nr 26 (2006 – 2007) – ”Regjeringens miljøpolitikk og rikets miljøtilstand”.

Det er eit nasjonalt mål at natur – og kulturarv skal vere/bli ein ressurs for lokalsamfunn og lokal verdiskaping. Stortingsmeldinga slår fast at

”..det er store utnyttede muligheter for økt verdiskaping knyttet til en aktiv og framtidsrettet miljøpolitikk. Økt innsats for utvikling av miljøteknologi og større kreativitet rundt forvaltningen av natur og kulturverdier er eksempel på dette. En god og langsiktig forvaltning av naturmiljøet og kulturminneverdiene kan gå hånd i hånd med verdiskaping, sysselsetting og økonomisk utvikling. Dette krever samarbeid om felles mål og tiltak basert på kunnskap om miljøverdier og lokalsamfunnets behov.”

Det er eit nasjonalt mål at verna natur skal vere/bli ein ressurs for lokalsamfunn og lokal verdiskaping.

”..det er store utnyttede muligheter for økt verdiskaping knyttet til en aktiv og framtidsrettet miljøpolitikk. Økt innsats for utvikling av miljøteknologi og større kreativitet rundt forvaltningen av natur og kulturverdier er eksempel på dette. En god og langsiktig forvaltning av naturmiljøet og kulturminneverdiene kan gå hånd i hånd med verdiskaping, sysselsetting og økonomisk utvikling. Dette krever samarbeid om felles mål og tiltak basert på kunnskap om miljøverdier og lokalsamfunnets behov.”

Dette er ei oppfølging av den såkalla ”Fjellteksten”, ein kommentar til statsbudsjettet i 2003 i Stortingsmelding nr 65 (2002 – 2003). Det er under arbeid ein nasjonal handlingsplan for berekraftig bruk av verneområde.

Stortingsmelding nr 16 (2004 – 2005) ”Leve med kulturminner”

Det er eit nasjonalt mål at kulturminne og kulturmiljø skal sjåast på som ressursar og som grunnlag for verdiskaping og næringsutvikling. *”Mangfoldet av kulturminner og kulturmiljøer skal forvaltes og tas vare på som bruksressurser, og som grunnlag for kunnskap, opplevelser og verdiskaping. Et representativt utvalg av kulturminner og kulturmiljøer skal bevares i et langsiktig perspektiv.”*

”Verdifulle opplevelser”. Regjeringa sin nasjonale reisleivsstrategi.

Det er eit nasjonalt mål å utvikle og fremme Noreg som eit berekraftig reisemål. Dette krev god planlegging som sikrar langsiktige og berekraftige rammevilkår og arealbruksstrategiar. Reiseliv er eit av dei fem prioriterte næringspolitiske områda i Soria Moria erklæringa. Nærings- og handelsdepartementet har laga ein nasjonal strategi for reiselivsnæringa kalla ”Verdifulle opplevelser.” Her slår ein fast at dei viktigaste kjeldene til opplevingar er natur- og kulturlandskapet.

”For at Norge også i fremtiden skal kunne utnytte våre strategiske fortrinn som et land med muligheter for unike opplevelser, må vi sikre naturen og kulturarven må ivaretas på en god måte. Regjeringen er derfor opptatt av å ta vare på nasjonalparker, landskapsvernområder og andre verdifulle landskap og at utbygging og utvikling skal være bærekraftig. Natur og kulturarven i bygd og by skal sikres som en ressurs for lokalsamfunnene og for lokal verdiskaping. Regjeringen ønsker å bidra til at næringspotensialet i det norske natur- og kulturlandskapet utnyttes på en bærekraftig måte. Det er i denne sammenheng viktig at kommunen følger målene for en bærekraftig arealplanlegging og forvaltning.”

Planarbeidet vert omtala i reiselivsstrategien

”Regjeringa har tatt initiativ til et arbeid med fylkesdelplaner som skal avklare utviklingspotensialet for blant annet reiseliv i randsonene til de viktigste villreinområdene i Norge samtidig som leveområdene for villrein sikres. Planene vil berøre mange av de viktigste reisemålene i Sør-Norge og vil være et viktig bidrag til tydeligere og mer langsiktige rammebetingelser for reiseliv i randsonene til viktige verneområder og høyfjellsområder.”

”Ta landet i bruk” Regjeringa sin nasjonale landbruksstrategi.

Landbruks- og matdepartementet har laga ein strategi for næringsutvikling som gjeld i tida 2007 – 2009. Strategien legg vekt på levande bygder med eit livskraftig landbruk og auka produksjon av andre varer og tenester med grunnlag i ressursane til næringa. Reiseliv og opplevingar er ein viktig del av strategien. Det er oppretta eit utviklingsprogram for grønt reiseliv som er finansiert over jordbruksavtalen. Programmet rettar seg mot det bygdebaserte reiselivet og utviklinga av dette. Det vert og sett fokus på utmarksbasert næringsutvikling som ein viktig strategi for å oppretthalde og styrke landbruket som næring og ”bygdeutviklar”. Det er og laga ein nasjonal handlingsplan for innlandsfiske.

”For å nå mål i landbrukspolitikken skal næringsutviklinga ta utgangspunkt i de samlede ressurser, både menneskelige, naturgitte og materielle, som landbruket representerer. Landbrukspolitiske virkemidler skal bidra til å opprettholde og videreutvikle produksjon av mat og kollektive goder, herunder miljøverdier, kulturlandskap og kulturmiljø. Ved å ta i bruk mangfoldet av ressurser og utnytte mulighetene i markedet, skal landbruket bidra til nytenking, nyskaping og utvikling av levende bygdesamfunn. All ny næringsvirksomhet skal skje på en miljømessig og bærekraftig måte.”

2.4 Regionale mål og rammer

Fylkesplanar, fylkesdelplanar og regionale miljøprogram.

Gjeldande fylkesplanar, fylkesdelplanar og regionale utviklingsprogram fungerer som rammer og premisser i høve til mål sett til ei berekraftig utvikling.

Verneområde

Verneområda i oversikten under er område som vert forvalta etter særskilte verneforskrifter.

- Dyraheio landskapsvernområde (303 km²), Suldal kommune. Verna 26.09.97
- Kvannaldalen landskapsvernområde (84 km²), Suldal kommune. Verna 26.09.97
- Holmevassåno biotopvernområde (23 km²), Suldal kommune. Verna 26.09.97
- Lusaheia landskapsvernområde (125 km²), Hjelmeland kommune. Verna 19.04.91
- Vormedalsheia landskapsvernområde (122 km²), Hjelmeland kommune. Verna 19.04.91
- Nordstølheia naturreservat (4100da), Hjelmeland kommune. Verna 17.12.99
- Longavatn naturreservat (7915da), Hjelmeland kommune. Verna 17.12.99
- Øyastøl naturreservat (327 da), Hjelmeland kommune. Verna 12.12.86
- Artsfredning Bergjunker, Hjelmeland kommune
- Frafjordheiane landskapsvernområde (418 km²), Forsand kommune/Gjesdal kommune/Sirdal kommune. Verna 19.12.2003
- Ørestø naturreservat, (0,7 km²), Gjesdal kommune. Verna 19.12.2003
- Hovden landskapsvernområde (59 km²), Bykle kommune. Verna 5.12.86.
- Vidmyr naturreservat (9,7 km²), Bykle kommune. Verna 5.12.86.
- Lislevatn naturreservat, (ca 1,1 km²), Bykle kommune. Verna 7.05.82
- Lykkjevatn naturreservat, Hægebostad kommune.
- Migaren naturreservat (0,5 km²). Gjesdal kommune. Verna 19.12.2003.
- Steinsbuskaret – Hisdal biotopvernområde (33 km²), Bykle kommune. Verna 28.04.2000
- Setesdal Vesthei Ryfylkeheiane landskapsvernområde (2344 km²). Verna 28.04.2000. Kommunar i Agder og Rogaland
- Hisdal naturreservat (16 km²). Bykle kommune. Verna 19.12.08
- Kyrelitjern (133 da). Valle kommune. Verna 10.10.1986
- Årdalen naturreservat (21 km²), Bygland kommune. Verna 17.12.1993
- Vestedjan naturreservat (260 daa), Bygland kommune. Verna 10.10.1986
- Rukkevatn naturreservat (19 km²), Åmli kommune. Verna 9.07.1993
- Furebuheii naturreservat (1,8 km²). Åmli kommune. Verna 10.10.1986
- Instestøl naturreservat 350 da, Sirdal kommune. Verna 1981

Kjelde; Miljøvernavdelinga hos Fylkesmannen i Rogaland, Vest-Agder og Aust-Agder.

Setesdal Vesthei Ryfylkeheiane landskapsvernområde (SVR), er det største verneområdet i heiene. Området er eitt av fem område som er med i eit nasjonalt forsøk med lokal forvaltning av store verneområde. Forsøka er evaluert og modell for framtidig forvaltning vert avklara i løpet av 2009. Det er verneføresegner og ein forvaltingsplan som set premissa for arealbruk, arealforvaltning og verdiskaping i SVR. Den regionale planen kan ikkje endre på vernereglane og føresegnene for forvaltinga av verneområda.

Forsøket med lokal forvaltning av SVR har i større og større grad endra fokus frå vern til vern gjennom bruk. Det er sett i gong eit tre-årig regionalt verdiskapingsprosjekt kalla "Frå gråberg til gull, vern gjennom bruk". Prosjektet har fokus på tilrettelegging og utvikling av natur- og kulturbaserte aktivitetar, opplevingar og bedrifter. Prosjektet skal utvikle ein besøks- og informasjonsstrategi for å styrke SVR som reisemål og attraksjonskraft for bygdene ikring Vestheia. Intensjonen med prosjektet er ikkje masseturisme, men å få til ei miljøvenleg tilrettelegging og kanalisering. Planarbeidet skal ha eit tett samarbeid med verdiskapingsprosjektet.



Fæheia, Hovden
Foto: Bykle kommune



3 Forslag til planområde

I dag er det ein eigen fylkesdelplan for Setesdal Vesthei Ryfylkeheiane. Det indre planområdet er verna og vert forvalta etter særskilte verneforskrifter. Det ytre planområdet vert forvalta etter plan- og bygningslova. Fylkesdelplanen for Setesdal Vesthei Ryfylkeheiane er retningsgjevande for statleg, regional og kommunal planlegging og forvaltning. Det er ikkje ein eigen fylkesdelplan for Setesdal Austhei.

Det skal lagast ein regional plan som omfattar begge heiene. Utfordringa er kvar ein skal sette plan-grensene. Bestillinga frå MD definerer kven som er med i planarbeidet med å ta utgangspunkt i om-grepet "villreinområde".

Kva er eit villreinområde?

Eit villreinområde er i forskrift 22. mars 2002 om forvaltning av hjortevilt og bever definert som *"det området som en villreinbestand bruk-er gjennom flere år, avgrenset som den geografiske **forvaltning-senheten** for bestanden. Grensene følger ofte veier, større elver og lignende, og gir en geografisk avgrensning av vedkommende fjellområde. Hensikten med disse grensene har først og fremst vært å skille de ulike villreinområdene fra hverandre, og å avgrense de offentlige og private forvaltningsorganenes ansvarsområde, men de gir som oftest ingen naturfaglig begrunnet avgrensning av villrein-stammenes totale leveområde"*.

"Setesdal Ryfylke villreinområde" og "Setesdal Austhei villreinområde" omfattar del av fylklene Rogaland, Vest-Agder, Aust-Agder, Telemark og Hordaland.

Setesdal Ryfylke villreinområde omfattar del av kommunane Vinje, Odda, Suldal, Hjelmeland, Forsand, Gjesdal, Sirdal, Kvinesdal, Hægebostad, Åseral, Bygland, Bykle og Valle.

Setesdal Austhei villreinområde omfattar del av kommunane Bykle, Valle, Bygland, Vinje, Tokke, Åmli og Fyresdal.

Kva er eit nasjonalt villreinområde?

Villreinområde som er særskilt viktige for villrein har fått status som nasjonale villreinområde. Dette gjeld mellom anna Setesdal Ryfylke og Setesdal Austhei. Utplukking av villreinområde til nasjonale villreinområde er ein av strategiane i den nasjonale målsettinga om å sikre varige leveområde for villrein. førebels har ein ikke kartfesta kva som er avgrensinga til Setesdalsheiene som eit nasjonalt villreinområde. Avklaringa og fastsettinga av desse grensene er ein viktig del av planarbeidet.

Intensjonen med planarbeidet er å avklare tilhøvet mellom bruk, vern og verdiskaping. Dette inneber å fastsetje regionale arealbruks- og forvaltingsstrategiar som både sikrar leveområde til villreinen og som legg til rette for ei berekraftig bygde- og næringsutvikling. Dette krev at planområdet ikkje må vera for snevert korkje arealmessig eller tematisk. Forslag til planprogram har med forslag til planavgrensing. Styringsgruppa har vurdert det slik at minstekravet er at planområdet skal omfatte det som vert definert som biologisk yttergrense i temakartet for biologisk leveområde for villrein. Styringsgruppa har og vedtatt kriterier for planavgrensing. Forslag til planområde i planprogrammet er basert på "minstekravet" og styringsgruppa sine vilkår for kva som må leggjast i botn for å vurdere storleiken på planområdet.

Oppramsing av kriteria, jf sak 5 i styringsgruppa for planprogrammet.

- Store sammenhengende natur- og friluftsområder
- Innfallsporter til utfartsområder, der utfratsområdene ligger i tilknytning til villreinens leveområder/heiområdene
- Eksisterende ferdslesveier, løyper, turstier med deres omgivelser
- Områder der en mener det er behov for eller ønskelig med å tilrettelegge og kanalisere ferdsel
- Kulturlandskapsområder i tilknytning til heiområdene, jf tidlegere registrering av kulturlandskapsområder
- Sårbare økosystemer/biologisk mangfoldområder som allerede er registrert i tilknytning til heiområdene
- Områder som blir brukt til sauebeite og annen utmarksnæring, eller har et potensial for bruk
- Eksisterende utbyggingsområde som har ferdsle inn mot villreinens leveområder
- Områder der det er behov for en nærmere avgrensing i forhold til å få en helhetlig hyttepolitikk
- Utmarksområde som har et potensiale i forhold til næringsutvikling/verdiskaping
- Områder som blir brukt i forbindelse med reiseliv
- Spesielle landskapselementer, naturområder og kulturlandskapsområder med aktiviteter eller som har et potensiale for aktiviteter og opplevingar
- Områder der det er etablert infrastruktur inklusiv innfallsveier og veier i heiområdet."

Det endelege planområdet og kor plangrensene skal settast er ein viktig del av planarbeidet og vert endeleg bestemt når den regionale planen vert godkjent.



Helleristning av villreinjakt
Foto: Norges verdensarv

Tabell over berørte kommunar og arealoversikt

Telemark	Areal *	Planområde**
Fyresdal	1 280,6 km ²	864,7 km ²
Tokke	984,5 km ²	554,5 km ²
Vinje	3 105,9 km ²	556,9 km ²
Aust-Agder	Areal *	Planområde**
Bygland	1 312,2 km ²	1311,5 km ²
Bykle	1 467,3 km ²	1466,1 km ²
Valle	1 264,7 km ²	1263,9 km ²
Åmli	1 130,6 km ²	784,4 km ²
Vest-Agder	Areal *	Planområde**
Hægebostad	461,6 km ²	226,9 km ²
Kvinesdal	962,8 km ²	487,3 km ²
Sirdal	1 554,7 km ²	1437,4 km ²
Åseral	887,5 km ²	634,8 km ²
Rogaland	Areal *	Planområde**
Bjerkreim	650,4 km ²	147,6 km ²
Forsand	780,2 km ²	676,9 km ²
Gjesdal	617,6 km ²	348,7 km ²
Hjelmeland	1 089,4 km ²	766,6 km ²
Suldal	1 736,2 km ²	1020,6 km ²
Strand	218,2 km ²	15,7 km ²
Hordaland	Areal *	Planområde**
Odda	1 616,0 km ²	205,2 km ²

*Total areal til kommunen. Tala er henta frå Statistisk Sentralbyrå.

**Areal i kommunen som inngår i forslag til planområde. Henta frå det digitale kartet med ABAS.

Forslag til planavgrensning for regional plan



Det er utarbeida kommunevise kart med plangrensa. Desse er tilgjengelege via nettsida

www.heiplanen.no

under fanen "kart", klikk på "kommunekart - høring av plangrense", og finn egen kommune.



4 Tematisk avgrensning og kunnskapsgrunnlag

4.1 Villrein

Kartfesting av Setesdal Vesthei og Setesdal Austhei som eit "nasjonalt villreinområde" skal gjerast i to fasar.

FASE 1

Direktoratet for naturforvaltning har gitt Villreinsenteret på Skinnarbu i oppdrag å lage eit naturfagleg grunngeve temakart som viser det biologiske leveområdet til villreinen. I tillegg til å vere ein av premisleverandørarane for planavgrensning, skal temakartet fungere som eit kunnskaps- og vektingsgrunnlag opp mot dei andre temaene i planarbeidet. Temakartet skal vere eitt av fleire kunnskapsgrunnlag i ei planlegging som skal legge til rette for ei differensiert arealforvaltning i "tid og rom", innan og opp til det som er definert som det biologiske leveområdet. Om ein skal oppfylle målsettinga om å sikre varige leveområde for villrein i kombinasjon med bygdeutvikling, må ein basere seg på kunnskapsbasert planlegging og vektingar.

FASE 2

er sjølve planprosessen kor ein skal gjere vektningar opp mot andre samfunnsinteresser. Det er desse prosessane og avklaringane som skal brukast til å fastsette grensene til Vestheia og Austheia som eit "nasjonalt villreinområde" og til å avklare rammene og mogelegheitene for verdiskaping. I bestillingsbrevet seier MD; *"Det må foretas en avveining mot andre samfunnsinteresser før det kan kartfestes en klar grense for de nasjonale villreinområdene"*.

Eit godt døme på ei slik planlegging kor omsynet til biologiske funksjonsområde legg premissa og kor ein får til "bruk, vern og verdiskaping" med ei differensiert arealforvaltning/arealbruk i "tid og rom". er kommunedelplan for tur- og skiløyper i Bykle kommune.

4.2 Reiseliv og hytter

Reiseliv er ei stor næring og ei næring i vekst. Kjenneteiknet til næringa er at kundane spør etter "eit heilskapsprodukt", dvs eit reisemål med tilbod om overnatting, servering, aktivitetar og opplevingar. Trendar viser at turistane i aukande grad spør etter særprega, unike og miljøtilpassa opplevingar knytt til natur og kultur. Sjå og den nasjonale reisleivsstrategien "Verdifulle opplevingar". Det regionale verdiskapingsprosjektet "Frå gråberg til gull, vern gjennom bruk" skal legge til rette for natur- og kulturbaserte opplevingar og aktivitetar i Setesdal Vesthei Ryfylkeheiene. Planarbeidet skal ha tett dialog med dette prosjektet.

I seinare tid har hyttebygging retta mot ferie- og fritidsmarknaden vore det som mange av bygdene kring heia har satsa på for å styrke sysselsetting og busetting i bygdene. Om ein skal klare å oppfylle målet om å sikre Vestheia og Austheia som eit varig leveområde for villreinen samstundes som områda vert oppfatta som attraktive for reiselivet, skal ein ha eit heilskapleg og regionalt perspektiv på hyttepolitikken kring heiene.

Tiltak

- Fastsette regionale arealbruksstrategiar/retningslinjer for lokalisering og omfang av fritidsbustader.
- Fastsette område som er aktuelle/attraktive for utvikling og tilrettelegging av turløyper, aktivitetar og opplevingar i og ikring heieområda.
- Fastsette retningslinjer som skal leggast i botn for utvikling og tilrettelegging av turløyper, aktivitetar og opplevingar.
- Fastsette/peike på moglegheitane for "opplevingsløyper" og retningslinjer for tilrettelegging og bruk.

Kunnskap som skal leggast til grunn for vektingar og konsekvensanalyser som ein treng for å kome fram til tiltak:

- Kunnskap om korleis ulike brukargrupper brukar heieområda.
- Kunnskap om reiselivet sine ynskjer/behov og utfordringar i høve til å nytte heiene til reisemålsutvikling og til bedriftsutvikling.
- Kunnskap om kva natur – og kulturbaserte aktivitetar og opplevingar reiselivet spør etter.
- Kartlegging av, og kunnskap om, ressursgrunnlaget i heiene når det gjeld natur og kulturopplevingar.
- Kunnskap om kva rolle bruk av kulturmiljø og kulturlandskap spelar for reiselivsutvikling.
- Kunnskap om konsekvensar av å nytte eksisterande infrastruktur til organiserte og uorganiserte turar (sommar og vinter).
- Kunnskap om kva som vil vera dei samfunnsmessige og miljømessige konsekvensane av å gjere Brokke- Suleskard vegen til heilårsveg.
- Kunnskap om kva som må til av "stoppeffektar" og tilrettelegging for å gjera Vestheia og Austheia attraktiv og lett tilgjengleg for kortare dagsturar og rundløyper frå hovudvegane og tettstadene rundt heiene. Her må ein og få fram kva område som er egna for universell utforming.
- Kunnskap om dei samfunnsøkonomiske effektane av hyttebygging.
- Kunnskap om kva prinsipp som må leggast i botn om ein ynskjer at hyttebygging skal medverka til ei positiv økonomisk utvikling dvs å styrke sysselsetting og busetting.
- Kunnskap om effektane av kanalisering av ferdsel. Det er eit spørsmål om kanalisering er nok for å unngå arealbrukskonfliktar eller handlar det og omfang/tal brukarar? Kva kan seiast å vere god kvalitet og "god" tilrettelegging av løyper om ein ynskjer løyper som er tilpassa "både folk/oppleving og dyr.

Det er gjort ei undersøking av ferdsel frå reiselivsbedrifter i samarbeid med to av dei andre planområda; Hardangervidda og Rondane. Denne undersøkinga seier oss noko om kor kanalisierende tur- og skiløyper er. Det gir oss kunnskap om aktuelle "besøksstrategiar". (Ferdsel ut frå fjellnære reiselivsbedrifter. Odd Inge Vistad. NINA Rapport 441)

I tillegg skal vi gjera ei eiga undersøking om ferdsel ut frå hytter. I tillegg til kunnskap om effekten av kanalisering vil data frå begge desse undersøkingane seie oss noko om kvar og kva utbygging som er akseptabel.

Tiltak

- Fastsette kva område som bør prioriterast som beite.
- Fastsette kva område i landbruket som skal prioriterast som kulturlandskap og kulturmiljø og om det bør settast inn ressursar for å skjøtte og vedlikehalde desse.
- Fastsette retningslinjer for plassering av driftsbygningar i landbruket.
- Fastsette retningslinjer til planlegging og tilrettelegging/lokalisering av utmarksbasert næringsutvikling.

4.3 Friluftsliv

Før spelte heia og utmarka ei stor og avgjerande økonomisk rolle for levkår og busetting. I dag er heia mest brukt til rekreasjon og fritid. Heiene har ein stor lokal, regional og nasjonal verdi for friluftslivet. "Allemannsretten" er unik og gir alle mogelegheiter til å bruke heiene. Turistforeininga har løypenett både i Vestheia og Austheia. Heiene ligg nært opp til turistveggar og har og eit potensiale i høve til dagsturar/kortare rundturar. Heiene er ein viktig ressurs i høve til rekreasjon, natur- og kulturbaserte aktivitetar og opplevingar for reiselivsbedrifter og reisemål kring heiene.

Tiltak

- Fastsette kva område som er viktige og attraktive for friluftslivet.
- Fastsette strategiar som styrkar heiene og områda ikring som attraktive og tilgjengelege for friluftsliv .
- Vurdere og fastsette kvar ein kan/bør legge til rette for dagsturar og rundløyper frå hovudvegane rundt heiene.

Kunnskap som skal leggst til grunn for vektningar, konsekvensanalysar og tiltak

- Kunnskap om kva område som brukast av kven, korleis og når.
- Kunnskap om kor egna heiene er til å imøtekoma ein aukande bruk.
- Kunnskap om nye trendar og behov i friluftslivet.
- Kunnskap om kor egna heiene er til å imøtekoma desse trendane.

4.4 Landbruk

Heiene og utmarka har vore ein viktig del av næringsgrunnlaget for landbruket. Landbruket er i omstilling og gjeldande landbrukspolitikkk legg opp til nytenking og nyskaping for å oppretthalde og fremme landbruket som ein av premissleverandørane for busetting og sysselsetting i bygdene. Planarbeidet skal ha fokus på utmarksressursane i landbruket.

Det må fokuserast på korleis heieområda kan nyttast i ei aktiv næringsutvikling for å oppretthalde busetting i bygdene. Tradisjonell utnytting til beite vil framleis vera viktig, men endå viktigare vil det vere å fokusere på moglegheitene for ny landbrukstilknytte næringsutvikling.

"Døme på moglegheiter"

Det som vert avgjerande er å nytte heiene aktivt i marknadsføring av ny næringsverksemd knytta til landbruket i bygdene. Det kan vera servicefunksjonar knytta til jakt, fiske, anna aktiv økoturisme. Her er det naturleg å peika på turar til fots med bonden som guide eller organiserte turar på hesteryggen.

Det må og vera eit mål å nytte heiene aktivt i oppbygginga av ei lokal sterk merkevare både for småskala lokal mat, og for gardsturisme av ulikt slag i bygdene rundt. Her må vi våge å tenke stort og sjå bygdene rundt heiene i samheng. Det bør til dømes vera mogleg å etablere turistruter som skal gåast med lokalkjende folk som guide frå ei side av fjellet til dalen på andre sida, med returtransport etter mellomeuropeisk mønster.

Generelt sett vil dette kunne gi næringsutvikling i bygdene, ved at ein utnyttar det særeigne og det unike desse områda representerer i arbeidet med mobilisering for å få folk til å ta tak i eiga utvikling og leite etter nye inntektsmoglegheiter.

Kunnskap som skal leggest til grunn for vektingar, konsekvensanalysar og tiltak:

- Kunnskap om korleis landbruket brukar heiene i dag.
- Kunnskap om landbruksnæringa sine behov, ynskjer og utfordringar i høve til utmarksbasert næringsutvikling.
- Kunnskap om kva som er viktige beiteområde for husdyr.
- Kunnskap om historisk utnytting av utmarka og heiene.
- Kartlegging av kulturminne og kulturmiljø knytt til landbruket.

4.5 Kulturminne og kulturmiljø

Heiene har alltid vorte nytta til ressursutnytting og har mengder av kulturminne og kulturmiljø. I tidlegare tider var og heiene viktig kommunikasjonsårar mellom aust og vest og omvendt. Kulturminne og kulturmiljø er ressursar i verdiskapinga. Det er etterspurnad etter aktivitetar og opplevingar med særpreg, eigenart og identitet. Kulturminne og kulturmiljø representerer også kulturhistorie og kulturarv som kan vere med å styrke trivsel, identitet og velferd i bygdene kring heiene.

Tiltak

- Fastsette område som er viktige i høve til kulturminnevern og kulturmiljø.
- Fastsette om det er område som kan nyttast til næringsmessig bruk.
- Fastsette retningslinjer for skjøtsel og tilrettelegging for bruk av desse.

Kunnskap som skal leggest til grunn for vektingar, konsekvensanalysar og tiltak:

- Kartlegging og kunnskap om kulturminne og kulturmiljø i heiene.
- Kunnskap om immaterielle kulturminne og historiene i heiene.
- Kunnskap om korleis ein kan utnytte kulturminne og kulturmiljø i verdiskapinga.

4.6 Energi

Utnytting av vasskraftressursane og kraftutbygging har lange tradisjonar i heiene. Utbygginga set spor og pregar landskapet med vegar, demningar og kraftlinjer.

Følgjande mål gjeld for Setesdal Vesthei Ryfylkeheiane, jf fylkesdelplanen 2005, "Dersom kraftsituasjonen tilsier økt utbygging, skal en først og fremst konsentrere denne til eksisterende anlegg og få til en optimalisering av disse uten nye reguleringsmagasin. Forutsetningen er at dette er forsvarlig med hensyn til miljøpåvirkning og økonomi."

Tiltak

- Fastsette retningslinjer for utbygging/planlegging av energianlegg.
- Peike på område som er egna for energiproduksjon.

Kunnskap som skal leggest til grunn for vektingar, konsekvensanalyser og tiltak.

- Kunnskap om konsekvensane av energiutbygging opp mot dei andre tema i planarbeidet.

4.7 Andre tema

Planarbeidet kan omfatte også andre tema som er nødvendige for regionale avklaringar, som biologisk mangfold og motorisert ferdsel, og evt. flere etter behov. Prosjektledelsen har ansvar for igangsetting og organisering av nødvendig arbeid.



5 Metodar

5.1 Samle kunnskap

Aktuelle metodar for innsamling av kunnskap:

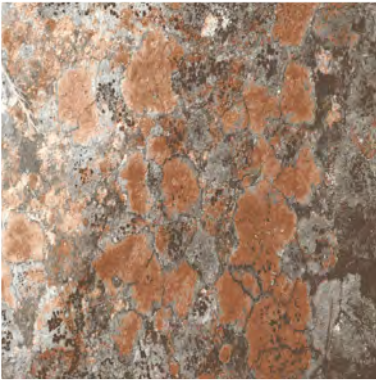
- Litteraturstudie.
- Spørjeundersøkingar/intervju.
- Bruk av ressurspersonar.
- Høyringar/opne møter lokalt/regionalt
- Kartleggingar i samarbeid med kommunar og andre.
- Samanstilling av eksisterande kunnskap i regionale temakart.

Det skal lagast regionale kart for desse tema;

- Biologisk leveområde for villrein. (Dette er "samanstilt" og laga)
- Kulturminne og kulturmiljø knytt til landbruket.
- Kulturminne og kulturmiljø.
- Geologi og kvartærgeologi.
- Biologisk mangfald.
- Løypenettet og hyttene til turistforeininga.
- Planlagde og bygde hytter.
- Planlagde og bygde reiselivsbygg.
- Driftsbygningar i landbruket i utmarka.
- Beite.
- Infrastruktur (vegar og løyper).
- Eksisterande energianlegg, planlagde energianlegg/småkraftanlegg.
- Friluftsliv.
- Landskap.

5.2 Konsekvensutgreiing

Innsamla kunnskap fungerer som eit faktagrunnlag i konsekvensutgreiinga. Innsamla og samanstilt kunnskap vil bli brukt for å vekte ulike samfunns/arealbruksinteresser mot kvarandre. Konsekvensutgreiinga er ein viktig del av avgjerdsgrunnlaget for å kome fram til ei langsiktig arealforvaltning som balanserer vern, bruk og verdiskaping.



6 Organisering - medverknad

6.1 Organisasjonsmodell

Det er fylkestinga, etter ei brei høyring og involvering, som skal vedta regional plan for Setesdal Vesthei Ryfylkeheiane og Setesdal Austhei.

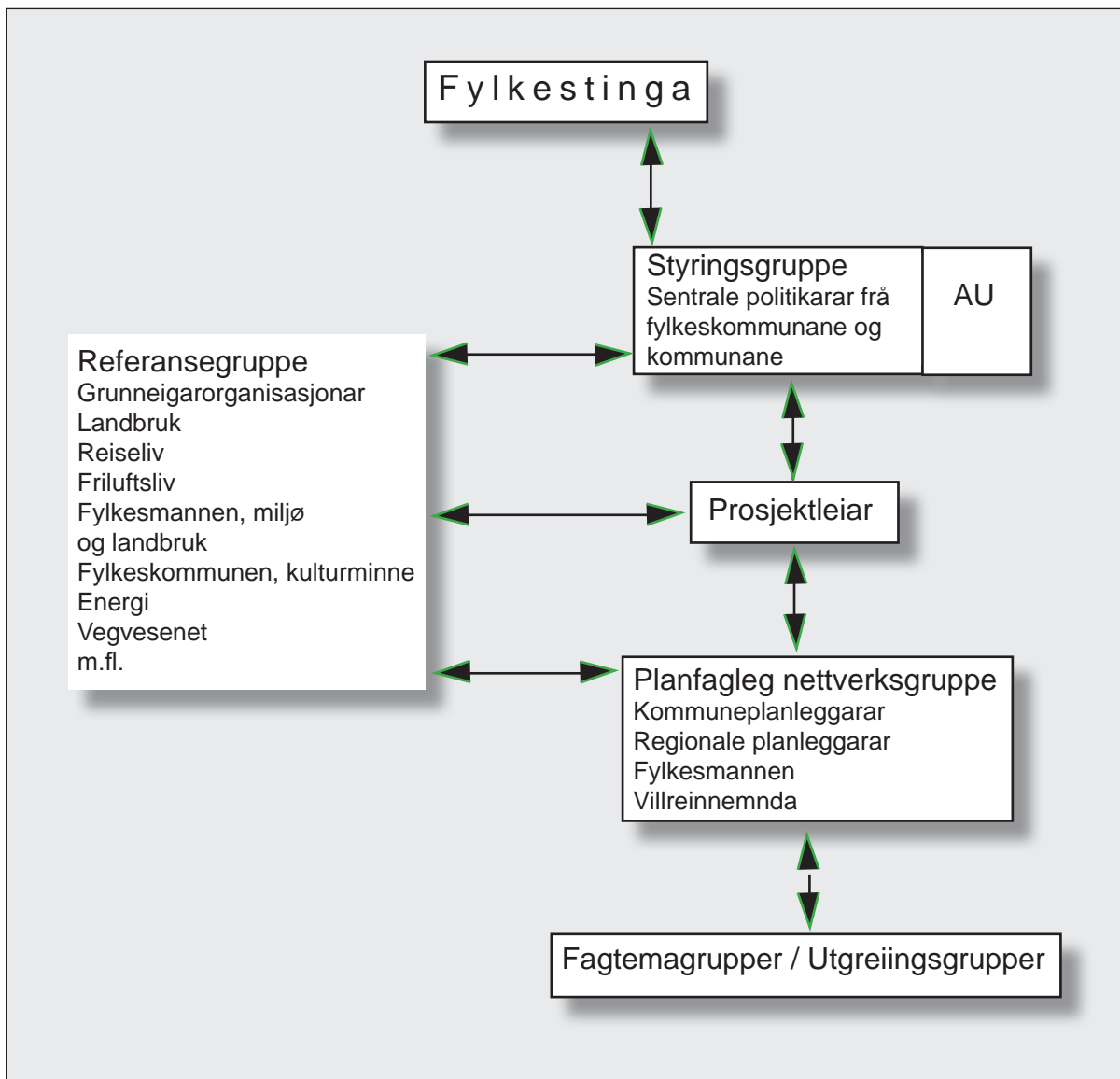
Den regionale planen skal avklare tilhøvet mellom bruk, vern og verdiskaping. Samarbeid, samordning og involvering er difor grunnleggjande føresetnader for at det regionale planarbeidet skal lukkast. Desse føresetnadene er også avgjerande for at den regionale planen etter vedtak, skal fungere som eit regionalt og lokalt styringsverktøy for arealbruken og arealforvaltinga i planområdet.

Kommunane får ei sentral rolle i høve til å involvera grunneigarane i planarbeidet.

Forslag til organisering og medverknad i planarbeidet er sett utifrå ei målsetting om at planarbeidet skal ha ei brei involvering, forankring og prosess. Det er og sett nasjonale føringar. Miljøverndepartementet legg vekt på at politisk leiing i kommunane får plass i styringsgruppa til planarbeidet. Fylkesmennene og villreinnemnda skal vere med i planprosessane for å ivareta dei nasjonale villreininteressene. Miljødepartementet peikar på at det er fleire aktørar som har interesser når det gjeld villrein, m.a. villreinutval og grunneigarorganisasjonar, men understrekar at det er villreinnemnda som har ansvaret for å sjå til at dei nasjonale villreininteressene blir imøtesett og følgd opp regionalt. Det inneber at villreinnemnda skal ha ei meir overordna rolle enn villreinutval og grunneigarorganisasjonar i planarbeidet.

Planprogrammet legg opp til ei organisering kor planarbeidet er politisk styrt. Dette er i samsvar med plan- og bygningslova sine føresegner sett til regional planlegging og det er i samsvar med signala frå MD. Planarbeidet omfattar mange arealbruksinteresser og dei ulike brukarinteressene og fag- og sektorstyresmaktene vil utgjere ei fagleg referansegruppe slik det er synt i "organisasjonsmodellen".

Organisasjonsmodell for det regionale planarbeidet



6.2 Roller

Planarbeidet skal organiserast som eit prosjekt der fylkeskommunane er prosjekteigar, fagleg ansvarleg og planmynde. Styringsgruppa skal vera sett saman av politisk oppnemnde representantar frå fylka og kommunane. Storleiken og samansetnaden til styringsgruppa og arbeidsutvalet (AU) skal drøftast og avgjerast i samband med "opprettinga" av organisasjonen til planarbeidet.

"Referansegruppa" skal vere ei rådgjevande gruppe og eit kreativt forum som speglar ulike sektor, fag- og brukarinteresser i heiene med hovudvekt på villrein, landbruk, reiseliv, kulturminne, energi og friluftsliv.

"Planfagleg nettverksgruppe" skal settast saman av kommunale og regionale planleggarar får alle kommunane og fylkeskommunane. Denne gruppa skal vere eit fagleg diskusjonsforum for prosjektleder.

Sekretariatet er ein prosjektleder i 100% stilling med kontorstad i Rogaland fylkeskommune. Prosjektleder skal følgje opp føringane frå styringsgruppa og gjennomføre planarbeidet. Prosjektleder har mandat til å opprette fagtemagrupper/utgreiingsgrupper i samråd med styringsgruppa/arbeidsutval. Prosjektleder har ansvar for økonomisk rapportering til styringsgruppa og for at det kjem på plass ein medie- og informasjonsstrategi for planarbeidet og planprosessen. Føremålet er å gjere planarbeidet kjent og lett tilgjengeleg for alle og å skape engasjement.



7 Framdriftsplan

	2009				2010				2011				2012			
	1	2	3	4	1	2	3	4	1	2	3	4	1	2	3	4
Lage info- og mediestrategi																
Skaffe kunnskapsgrunnlaget																
Undersøkingar og analyser																
Kartleging av behov og marknad																
Lage forslag til arealbruksstrategiar																
Lage forslag til plankart																
Grense til nasjonalt villreinområde																
Definere prioriterte omr. for landbruk, reiseliv, villrein, energi, kulturminne, friluftsliv																
Forslag til overordna retningslinjer for arealbruk og -forvaltning																
Utarbeide handlingsplan for verdiskaping																
Samla planforslag																
Høyringar																
Godkjenning																

Layout: Torbjørn Rathe / John Jastrey

Foto (hvis ikke annet er opplyst)
og kart: John Jastrey (prosjektleder for
planarbeidet)

ROGALAND FYLKESKommUNE

Regionalutviklingsavdelingen
Regionalplanseksjonen
Postboks 130, 4001 Stavanger
Telefon 51 51 66 00
Fax: 51 51 66 74
www.rogfk.no